

Manuel d'emploi pour le serveur ICCF

(version du 29 janvier 2006)

Ce texte est une traduction par Charles Moeykens, membre de *l'Echiquier Belge*, de la [version néerlandaise](#).

Pour la rédaction de ce manuel j'ai fait usage du 'ICCF webserver tutorial' dû à Franklin Campbell. Evidemment avec le consentement de l'auteur, pour lequel je le remercie beaucoup. Cette version anglaise (plus détaillée) peut être consultée sur <http://correspondencechess.com/campbell/tutorial/>.

Many thanks to Franklin Campbell to let me use the material of his excellent [ICCF webserver tutorial](#)!

Nous conseillons les nouveaux joueurs de prendre connaissance du [règlement du jeu sur le serveur ICCF](#).

Pour tous renseignements, remarques ou questions, contactez [Marc Smet](#).

Table des matières

[S'inscrire dans un tournoi par serveur](#)
[Se connecter et se déconnecter du serveur](#)
[Modifier les données personnelles](#)
[Modifier le mot de passe](#)
[Aperçu de vos parties](#)
[Consulter une partie \(adversaire au trait\)](#)
[Prendre congé](#)
[Exécuter un coup](#)
[Tableau des tournois](#)
[Rating](#)
[Aide en ligne](#)

S'inscrire dans un tournoi par serveur

(s'applique seulement aux membres de l'association belge des échecs par correspondance)

Les membres de l'Echiquier Belge (EB) s'inscrivent par l'intermédiaire de leur directeur de tournoi, c'est à dire via [Jean-Pierre Dondelinger](#). S'inscrire directement via l'ICCF n'a pas de sens, car ces inscriptions seront transmises à l'EB.

L'ICCF organise sur le serveur des tournois de classement dans les catégories 'Master', 'Higher' et 'Open', ainsi que des tournois 'Masternorm' et 'Grandmasternorm'. Les droits d'inscription sont publiés dans notre bulletin ainsi que sur [notre site](#).

Les tournois nationaux sur le serveur ICCF sont également annoncés sur notre site web et dans notre bulletin. Jusqu'à présent seul le *9e Championnat de Belgique 'Open'* (62e Championnat de Belgique) est disponible, mais il n'est pas exclu qu'à l'avenir de plus en plus de tournois nationaux seront organisés sur le serveur ICCF.

En arrière 1 [2](#) [3](#) [4](#) [5](#) [6](#) [7](#) [En avant](#)

Se connecter et se déconnecter du serveur

Pour pouvoir jouer sur le serveur ICCF il faut faire un 'login', en d'autres termes: il faut se faire reconnaître par le serveur. A la première inscription dans un tournoi vous recevrez de l'ICCF un courriel mentionnant votre numéro d'identification ('ICCF ID') et un mot de passe provisoire. Vous les utiliserez lors de votre connexion.

Pour vous connecter au serveur vous vous rendez à l'adresse internet <http://www.iccf-webchess.com/> (évidemment vous faites bien de retenir cette adresse dans vos 'Favoris').



Dans le menu de la colonne de gauche, sous l'en-tête **Login**, cliquez sur Login.

Vous aboutissez dans la fenêtre d'accès:

International Correspondence Chess Federation

Please enter your ICCF ID and password to log in:

ICCF ID

Password

Remember login Do not use this on a shared computer, such as an internet cafe.

[Help](#)

If you forgot your ICCF ID, [find it here](#).
 If you forgot your password, [click here](#).
 If you do not have an ICCF ID yet, or you do not have a password for the server yet, [register for an ICCF server event here](#).

ICCF ID

Password

Remember login

Indiquez votre numéro d'identification et votre mot de passe dans les cases ICCF ID et Password. Cochez la case Remember login afin de mémoriser ce mot de passe, et de ne pas avoir à le répéter à chaque nouvelle entrée. N'effectuez ceci que sur votre PC personnel en non sur un PC public dans une

bibliothèque ou dans un café internet.

Cliquez sur . A condition d'avoir correctement introduit votre numéro d'identification et votre mot de passe, vous retournez à la page d'accueil. En haut de cette page vous trouverez maintenant votre nom ainsi que la date et le temps de votre visite précédente (Welcome to ICCF... Your last login was...).

International Correspondence Chess Federation

Welcome to ICCF, Campbell, J. Franklin. Your last login was 9/6/2004 2:22:26 AM. Current time: 9/6/2004 6:49:16 PM.

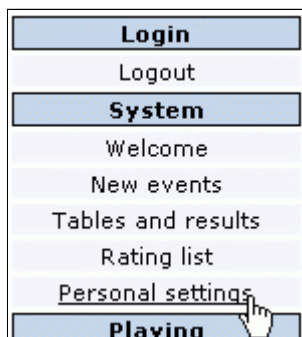
Welcome

Dans le menu, le lien Login est modifié en Logout. En cliquant sur ce dernier vous vous déconnectez. Néanmoins vous pouvez encore consulter plusieurs données sur le serveur (par exemple les tableaux des tournois), mais vous ne pouvez plus effectuer des coups. Sur votre PC personnel il n'est pas nécessaire de vous déconnecter. Sur un PC commun avec d'autres partenaires ou un PC public il vaut mieux le faire par mesure de sécurité.

[En arrière](#) [1](#) [2](#) [3](#) [4](#) [5](#) [6](#) [7](#) [En avant](#)

Modifier les données personnelles

La première fois que vous vous connectez au serveur, vous faites bien de vérifier vos données personnelles, et de les corriger si nécessaire.



Cliquez dans le menu en-dessous de l'en-tête **System** sur le lien Personal settings. Vous voyez alors un formulaire avec vos données personnelles.

Player Details

49070  Smet, Marc (2171)

If you want to change your password, [click here](#)

Contact

Events

Contact info

Email address	<input type="text" value="name@domain.xx"/>
Date of birth	<input type="text" value="8/1/1959"/> <input type="button" value="Select"/> (mm/dd/yyyy)
Address	<input type="text" value="My Street 999"/>
Address 2	<input type="text"/>
Zip or postcode	<input type="text" value="9999"/>
City	<input type="text" value="MyTown"/>
State or area	<input type="text"/>
Country	<input type="text" value="Belgium"/>
	<input checked="" type="checkbox"/> Use drag and drop to enter moves
	<input type="checkbox"/> Disable notifications for opponent's moves
	<input type="checkbox"/> Disable notifications for your own moves

Press the button to save your changes:

Ici vous pouvez modifier ces données. Vérifiez certainement votre adresse courriel, car cette adresse est utilisée pour vous avertir d'un coup de votre adversaire, et aussi par le directeur de tournoi qui veut prendre contact avec vous.

Les autres données (date de naissance et adresse postale) ne sont pas obligatoires, mais elles peuvent être utiles pour le directeur de tournoi. Vous pouvez facilement modifier la date de naissance en cliquant sur le bouton , après quoi un calendrier est disponible pour sélectionner l'année, le mois et le jour.

En bas du formulaire vous trouvez encore trois options:

Use drag and drop to enter moves: à cocher pour pouvoir déplacer une pièce sur l'échiquier par la méthode 'cliquer-et-glisser';

Disable notifications for opponent's moves: à cocher si vous ne voulez PAS recevoir des messages des coups de vos adversaires;

Disable notifications for your own moves: à cocher si vous ne voulez PAS recevoir des messages de vos propres coups.

Remarque: dès que vous changez une option ici, elle sera valable pour toutes vos parties; voir aussi [Consultez une partie \(adversaire au trait\)](#) (Notifications) et [Exécuter un coup](#) (Use drag and drop).

Cliquez enfin sur pour sauvegarder vos modifications.

Modifier le mot de passe

Le mot de passe que vous avez reçu de l'ICCF est un mot de passe provisoire. Il faut le remplacer par un nouveau mot de passe, seulement connu par vous.

Pour modifier le mot de passe, cliquez en haut de la page avec vos données personnelles sur le lien [click here](#) à côté de If you want to change your password. Vous obtenez le formulaire suivant:

Change your password

Type your old password, then enter and reenter your new password. Then press the button to confirm the change. Passwords must have at least 8 characters and must contain a number.

Old password

New password

Retype new password

Indiquez votre mot de passe provisoire dans la case Old password, et votre nouveau mot de passe dans les cases New password et Retype new password (il faut l'indiquer deux fois afin d'être certain que vous n'avez pas fait une faute de frappe). Le nouveau mot de passe doit se composer d'au moins 8 caractères, dont au moins un chiffre.

Cliquez ensuite sur et pour sauvegarder le nouveau mot de passe. Mémorisez-le bien! Si vous l'oubliez quand même, cliquez sur le lien If you forgot your password, [click here](#) dans la fenêtre d'entrée ('login'). Le mot de passe vous sera alors envoyé par courriel.

[En arrière](#) [1](#) [2](#) [3](#) [4](#) [5](#) [6](#) [7](#) [En avant](#)

Aperçu de vos parties



Cliquez au-dessous de **Playing** sur le lien Games list.

Games list

Status	Since	Time left	Colour	Opponent	Opp
BlackWins	7/9/2005 10:31:25 PM	-	Black	Nenciulescu, Silviu	-
Waiting	7/10/2005 3:11:35 PM	277 days 0:00	White	Glaubitz, Friedhelm	15 c
Your turn	7/9/2005 10:02:20 AM	170 days 14:53	Black	Neagu, Liviu	112
Waiting	7/6/2005 7:47:48 PM	157 days 0:00	White	Gajarský, Ing. Julius	133
Your turn	7/9/2005 5:17:07 PM	124 days 22:07	Black	Deforel, Jorge Eduardo	53 c
Your turn	7/8/2005 10:05:55 PM	110 days 2:56	White	Marinescu, Ionut	52 c
Waiting	7/8/2005 1:25:11 AM	61 days 0:00	White	Mansour, Waleed	24 c
Waiting	7/6/2005 9:33:01 PM	53 days 0:00	Black	Ledford, Steven O.	51 c
Opponent leave	7/6/2005 8:25:32 PM	45 days 0:00	White	Aiken, Richard	46 c
Your turn	7/8/2005 2:34:16 AM	33 days 7:25	Black	Fass, Robert N.	53 c
Waiting	7/1/2005 4:55:30 PM	29 days 0:00	White	Divanbaigyzand, Mehran	56 c
Your turn	7/9/2005 4:00:15 AM	25 days 8:51	Black	Sharpell, Fred H.	67 c

[Customize](#)

Ce tableau donne un aperçu de toutes vos parties. Dans la colonne de gauche vous voyez l'état de chacune de vos parties. [Waiting](#) signifie que vous êtes en attente d'une réponse de votre adversaire. [Your turn](#) veut dire que vous avez le trait. Les autres colonnes indiquent:

Since	la date et l'heure de votre dernier coup
Time left	votre temps de réflexion restant (pour toute la partie)
Colour	la couleur avec laquelle vous jouez
Opponent	le nom de votre adversaire
Opponent time	temps restant à votre adversaire (pour toute la partie)
Event	le nom du tournoi
Last move	le dernier coup exécuté


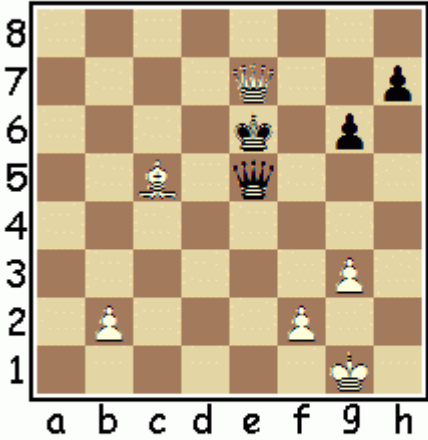

Si vous estimez que le tableau est trop large, vous pouvez cacher des colonnes superflues via le bouton [Customize](#).

Pour ranger une colonne cliquez sur l'en-tête de cette colonne (par exemple sur [Status](#) afin de voir, l'une après l'autre, toutes les parties dans lesquelles vous avez le trait).

Consultez une partie (adversaire au trait)

Pour consulter une partie dans laquelle votre adversaire a le trait, cliquez dans le

tableau sur l'état de cette partie ([Waiting](#)).

Event	Game	Board	Email
Chess Mail ICCF-Webchess Inauguration Section 01			
	Glaubitz, Friedhelm	(2000 28 days 20:55 Provisional)	
	1.d4 Nf6 2.c4 g6 3.g3 Bg7 4.Bg2 O-O 5.Nc3 d6 6.Nf3 Nc6 7.O-O a6 8.h3 Rb8 9.e4 b5 10.cxb5 axb5 11.e5 dxe5 12.dxe5 Nd7 13.e6 fxe6 14.Qe2 b4 15.Ne4 16.Nxe5 Nxe5 17.Rd1 Ba6 18.Qc2 Qc8 19.Nc5 Nf3+ 20.f 21.Bf4 Bb7 22.Nxb7 Qxb7 23.Rd7 e5 24.Qc4+ Kh8 25.R 26.Be3 Rff8 27.Rxe7 Rb7 28.Rxb7 Qxb7 29.Bc5 Rb8 30.f 31.Qxb4 Qd7 32.Bc5 Qxh3 33.a4 Qe6 34.a5 e4 35.a6 Q 36.a7 Be5 37.Re1 Kg8 38.Rxe4 Kf7 39.Rxe5 Qxe5 40.Q 41.a8=Q Rxa8 42.Qxa8+ Kf7 43.Qf8+ Ke6 44.Qe7+ *		
get PGN <input type="checkbox"/> show timestamps			
	Campbell, J. Franklin (2139)	277 days 0:00	
Black to move.			
<input type="button" value="Start"/> <input type="button" value="<<"/> <input type="button" value="<"/> <input type="button" value=">"/> <input type="button" value=">>"/> <input type="button" value="End"/>			

Ici s'offrent diverses possibilités. Nous nous bornons au principal.

Sous la barre de menu - nous y venons plus tard - est mentionné le nom du tournoi. En cliquant sur ce dernier vous obtenez le tableau du tournoi. Employez le bouton-retour de votre browser pour retourner à la partie.

Pour rejouer la partie employez les boutons au-dessous de l'échiquier:

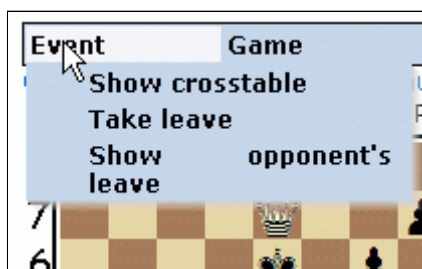
- Start vers le début de la partie
- End vers la fin (actuelle) de la partie
- << 5 coups complets en arrière
- >> 5 coups complets en avant
- < 1 demi-coup en arrière
- > 1 demi-coup en avant

Ou encore vous cliquez sur un coup dans la notation à droite de l'échiquier et vous obtenez le diagramme ad hoc.

Avec [get PGN](#) vous pouvez télécharger la partie vers votre PC en format PGN. Ceci est un moyen habile de consulter la partie à l'aide de par exemple ChessBase ou un autre logiciel d'échecs.

En cochant show timestamps la date et le temps de l'exécution de chaque coup est visible dans la notation de la partie.

La barre de menu supérieure offre différentes possibilités:



Show crosstable montre le tableau du tournoi
 Take leave pour indiquer une période de congé (voir ci-dessous)
 Show opponent's leave indique la période de congé de votre adversaire

En cliquant sur Take leave vous obtenez le formulaire suivant:

Leave for Campbell, J. Franklin in 1st WS USCCC-P03

Start date (mm/dd/yyyy)
 End date (mm/dd/yyyy)

Enter start and end date, then take or remove leave. You can click on the calendar below to date. [Help](#)

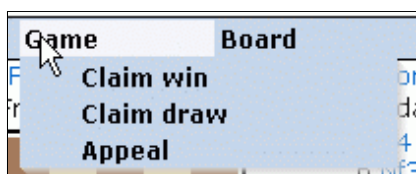
Leave allowed: 30 Leave taken: 0 Leave remaining: 30

< 2005

January							February							March						
Sun	Mon	Tue	Wed	Thu	Fri	Sat	Sun	Mon	Tue	Wed	Thu	Fri	Sat	Sun	Mon	Tue	Wed	Thu	Fri	
26	27	28	29	30	31	1	30	31	1	2	3	4	5	27	28	1	2	3	4	
2	3	4	5	6	7	8	6	7	8	9	10	11	12	6	7	8	9	10	11	
9	10	11	12	13	14	15	13	14	15	16	17	18	19	13	14	15	16	17	18	
16	17	18	19	20	21	22	20	21	22	23	24	25	26	20	21	22	23	24	25	
23	24	25	26	27	28	29	27	28	1	2	3	4	5	27	28	29	30	31	1	
30	31	1	2	3	4	5	6	7	8	9	10	11	12	3	4	5	6	7	8	

Pour introduire une période de congé: cliquez dans la case Start date de manière à faire clignoter le curseur dans cette case, sélectionnez ensuite la date de début du congé dans le calendrier. Répétez pour la date de fin de congé (End date). Cliquez sur pour confirmer les dates de congé. Au moyen de vous effacez une période de congé précédente.

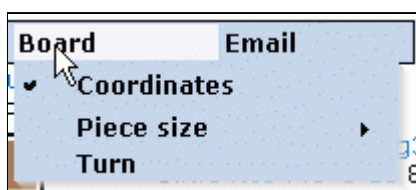
Important: la période de congé doit être indiquée séparément pour chaque tournoi.



Claim win envoyez une revendication de gain de partie au directeur de tournoi (DT), par exemple après franchissement du temps de réflexion de la part de votre adversaire

Claim draw revendiquez une remise auprès de votre DT, par exemple après triple répétition de la position, ou pour appliquer la règle des 50 coups (ces cas ne sont pas reconnus automatiquement par le serveur)

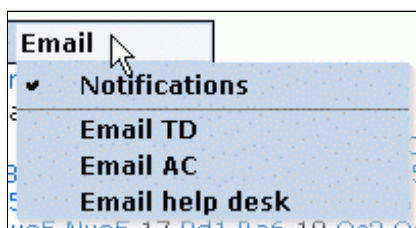
Appeal pour revendiquer appel contre une décision du DT



Coordinates à cochez afin de montrer les coordonnées de l'échiquier

Piece size pour modifier la dimension des pièces (et de l'échiquier)

Turn retourner l'échiquier (couleur de l'adversaire en dessous)



Notifications à cocher pour être prévenu - par courriel - d'un coup de votre adversaire, soit, si vous n'avez pas exécuté de coup après 14 jours, etc. Très recommandé!

Email TD envoyez un message au DT

Email AC envoyez un message à la commission d'appel de l'ICCF ('Appeals Commission') qui examine les plaintes à l'encontre des décisions du DT

Email help desk envoyez un avis à la personne chargée d'aider les usagers du serveur

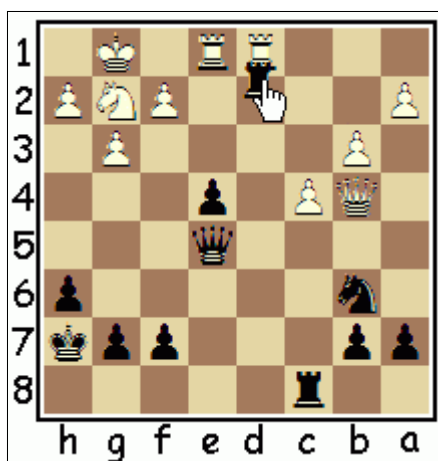
[En arrière](#) [1](#) [2](#) [3](#) [4](#) [5](#) [6](#) [7](#) [En avant](#)

Exécuter un coup

Pour aller vers une partie dans laquelle vous avez le trait, cliquez dans le tableau d'ensemble sur l'état de cette partie ([Your turn](#)).

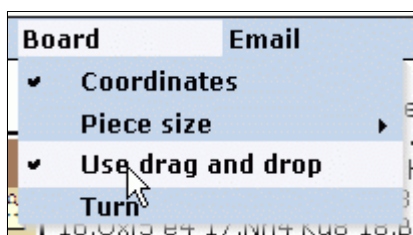


Dans cette page vous trouverez beaucoup de choses déjà évoquées dans le chapitre [Consultez une partie \(adversaire au trait\)](#). Mais il y a quelques nouveautés.



Pour effectuer un coup cliquez avec le bouton gauche de la souris sur la pièce à déplacer, maintenir ce bouton enfoncé et déplacer la pièce vers la case de destination. Lâchez le bouton de la souris afin de placer la pièce.

Dans la case **Your move** le coup sera noté en notation algébrique anglaise abrégée. Au moyen du bouton **Undo** il vous est loisible de récupérer le coup.



Attention: pour effectuer un coup avec cette méthode de glissement sur l'échiquier, il faut cocher la sélection Use drag en drop (au-dessous de Board dans la barre de menu). Sinon vous devez vous-même indiquer votre coup dans la case Your move.

Send a message:

Type in your message to your opponent here. You can enter your message either before or after you click on "Submit". Just be sure you have entered your message before you click "Commit".

Disable messages [Help](#)

Il vous est loisible d'envoyer un message à votre adversaire en même temps de votre coup (par exemple une salutation au début de la partie). Taper votre texte dans le cadre au-dessous de Send a message.

Un message de votre adversaire est repris sous Message to you.

Si vous ne désirez pas d'échange de messages, cochez Disable messages.

Your move:

Offer draw Resign

Pour proposer une remise, cochez Offer draw.

Your move:

Offer draw Resign

Et pour abandonner, cochez Resign. En abandonnant il est superflu de jouer un coup. Celà est, par contre, nécessaire en cas d'une proposition de remise.

Your move:

Offer draw Resign

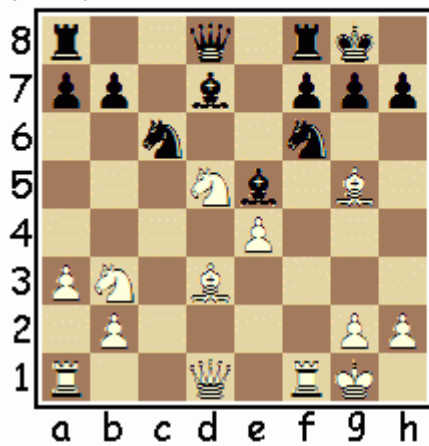
Si vous êtes prêt à envoyer votre coup, cliquez sur le bouton .

Votre coup est à présent ajouté dans la liste de notation des coups (en rouge).



Divanbaigzand, Mehran 66 days 0:00

(2445)



1.d4 d5 2.c4 e6 3.Nc3 Nf6 4.Nf3 dxc4 5.e4 Bb4
6.Bg5 c5 7.Bxc4 cxd4 8.Nxd4 Qa5 9.Bd2 Qc5 10.Bb5+ Bd7
11.Nb3 Qe7 12.Bd3 Nc6 13.O-O O-O 14.a3 Bd6 15.f4 e5
16.Nd5 Qd8 17.fxe5 Bxe5 18.Bg5 *

[get PGN](#) show timestamps



Campbell, J. Franklin (2129) 34 days 2:15

White to move.

Your move:

Offer draw Resign

This is the board after your selected move.
Select Commit or Cancel.[Help](#)
[Help](#)

VOUS AVEZ MAINTENANT ENCORE UNE DERNIERE POSSIBILITE DE REVENIR EN ARRIERE!

Pour cela cliquez sur le bouton .

Pour valider définitivement votre coup (et ceci est irrévocable), cliquez sur .

[En arrière](#) [1](#) [2](#) [3](#) [4](#) [5](#) [6](#) [7](#) [En avant](#)

Tableau des tournois

Vous avez maintenant appris tout ce qui est nécessaire pour jouer des parties sur le serveur ICCF. Il y a encore quelques sujets que nous n'avons pas abordés. Il s'agit des choix dans le menu sur la page d'accueil qui sont toujours et pour tout le monde disponibles.

System
Welcome
New events
Tables and results
Rating list
Personal settings

Via le lien Tables and results vous obtenez une vue d'ensemble de tous les tournois joués par l'intermédiaire du serveur. Devant la multitude de ces tournois, une division par groupe est disponible:



International Correspondence Chess

Login	<h3>Tables and results</h3> <p>Chess Mail ICCF-Webchess Inauguration WS Master Class (WS/M) WS Open Class (WS/O) WS Higher Class (WS/H) 1st Webchess Open Tournament Introductory WS event for Nat. Feeds. 1st WS USCCC Baltic New ICCF Players Tournament ICCF Champions League (CL) Romania Cup WCCC Semifinals Friendly matches Memorial and Invitational events Africa-Asia (A/A) Zone 4 events WS Grandmaster Norm (WS/GMN) Latin America (CADAP) Zone 2 events North America/Pacific (NAPZ) Zone 3 events World Cup 14 Preliminaries (WC14) Slovenia WS Championship Prelim. (SLO-DP) European (EUR) Zone 1 events WS Master Norm (WS/MN) Match Hamarat vs Rest of the World Asia/Africa+friends vs. ROTW</p>
Logout	
System	
Welcome	
New events	
Tables and results	
Rating list	
Personal settings	
Playing	
Games list	
Administration	
Event list	
Help	
About	
Patrons	
Online help	
FAQ	
Bug report	
Feedback	
Helpdesk	

Cliquez sur un groupe pour voir les tournois dans ce groupe.

Login	Tables and results > Introductory	
Logout		
System		
Welcome		
New events		
Tables and results		
Rating list		
Personal settings		
Playing		
Games list		
Administration		
Event list		
		Introductory WS event for Nat. Feds., group 01 (Live)
		Introductory WS event for Nat. Feds., group 02
		Introductory WS event for Nat. Feds., group 03 (Live)
		Introductory WS event for Nat. Feds., group 04 (Live)
		Introductory WS event for Nat. Feds., group 05
	Introductory WS event for Nat. Feds., group 06 (Live)	
	Introductory WS event for Nat. Feds., group 07 (Live)	
	Introductory WS event for Nat. Feds., group 08 (Live)	
	Introductory WS event for Nat. Feds., group 09 (Live)	
	Introductory WS event for Nat. Feds., group 10 (Live)	
	Introductory WS event for Nat. Feds., group 11 (Live)	
	Introductory WS event for Nat. Feds., group 12 (Live)	

Cliquez sur un tournoi pour voir le tableau des participants et des résultats.

Introductory WS event for Nat. Feds., group 01						TD Hegoburu, Pedro					
Unrated						1	2	3	4	Score	SE
1	160265		Hernández Fernández, Cecilio	1923		.	1	1	2	1	
2	340031		Cardoso Contreras, Santiago	2030	.		1	.	1	1	
3	450391		Ljungström, Einar	2271	0	0		1	1	0	
4	20899		Brun, Jorge Humberto	2021	0	.	0		0	0	

[Get PGN](#)

The start date was 1 February 2005.
 There is no end date.
 ICCF standard time control 10 moves in 40 days is used.
 30 days of leave per year are available to each player.
 No conditionals can be entered.
 Other participants can see the games live after 0 games are finished in the event. Live transmission delayed by 0 moves.
 The public can see the games live after 0 games are finished in the event. Live transmission by 0 moves.

Différentes données sont disponibles au-dessous du tableau: date de début, date de fin du tournoi, temps de réflexion, etc. Il est également signalé si on peut suivre les parties en temps réel, éventuellement avec un retard de quelques coups. Dans l'exemple ci-dessus tout le monde (The public) peut voir les parties en temps réel (...after 0 games are finished...) sans retard (...delayed by 0 moves...).

.		1
½		½

Pour voir une partie entre deux joueurs, cliquez dans le tableau sur le résultat de la partie ou, si la partie est encore en cours, sur le point bleu.

Via [Get PGN](#) il est possible de télécharger toutes les parties du tournoi vers votre PC.

En cliquant sur le nom d'un joueur dans le tableau, vous obtenez toutes sortes de données concernant ce joueur: son rating ICCF le plus récent, ainsi qu'un aperçu de toutes les tournois sur le serveur dans lesquels il participe.

Login	<h2>Player Details</h2> <p>510509  Campbell, J. Franklin (2129)</p> <p>Events</p> <h3>Events by player</h3> <p>The following events list the player as participant:</p> <table border="1"><thead><tr><th>Name</th></tr></thead><tbody><tr><td>Chess Mail ICCF-Webchess Inauguration Section 01 ICCF-CL/0406/FT1</td></tr><tr><td>1st WS USCCC-P03</td></tr><tr><td>< ></td></tr></tbody></table>	Name	Chess Mail ICCF-Webchess Inauguration Section 01 ICCF-CL/0406/FT1	1st WS USCCC-P03	< >
Name					
Chess Mail ICCF-Webchess Inauguration Section 01 ICCF-CL/0406/FT1					
1st WS USCCC-P03					
< >					
Login					
System					
Welcome					
New events					
Tables and results					
Rating list					
Help					
About					
Patrons					
Online help					
FAQ					
Bug report					
Feedback					
Helpdesk					

[En arrière](#) [1](#) [2](#) [3](#) [4](#) [5](#) [6](#) [7](#) [En avant](#)

Rating



Le choix Rating list permet la recherche du rating ICCF de n'importe quel joueur (ainsi que du vôtre).

Rating List

Use the arrows at the bottom for paging.


Enter (part of) a last name and press "Find" to search for players. You can use * and ? as wildcards.

Use the rating drop down list to show different rating lists.

Click the link on the ICCF Id to see a details page for the player. [Help](#)

Name

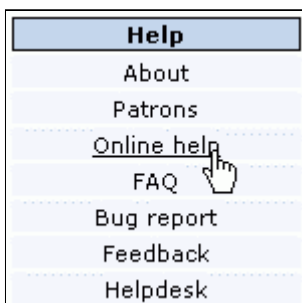
Rating list:

Place	ICCF Id	Country	Title	Name	Games	Rating
1	49070			Smet, Marc	47	2176

< >

Dans la case Name, indiquez le nom de famille, éventuellement suivi d'une virgule, une espace et le prénom. Cliquez sur le bouton pour chercher le rating du joueur. Dans la case de sélection Rating list vous pouvez choisir une liste de rating plus ancienne. Ainsi '2004/1' signifie la première liste de l'année 2004 (avril), '2004/2' la seconde liste (octobre), etc.

Aide en ligne



Pour conclure: des questions peuvent certainement être résolues via Online help. Malheureusement jusqu'à présent il n'existe pas une version française de cette aide en ligne.

J'espère que ce manuel vous aidera à affronter le serveur ICCF et qu'il vous mettra en mesure de vous familiariser lors de son emploi. Un bon conseil: accoutumez-vous avec les divers schémas et menus, essayez les divers choix des menus. Soyez sans crainte, vous ne pouvez pas commettre d'erreur. Bonne chance!

